

n° 18

AOÛT
SEPTEMBRE 2022
OCTOBRE

MONT Dore

TOUTE L'ACTUALITÉ DE VOTRE VILLE

VILLE DU
MONT-DORE

DOSSIER

**Des chantiers
et des réalisations**

ZOOM SUR...

**Feux : les pompiers forment
les associations environnementales**

PORTRAIT

**Jean-Marc Alerte :
un sculpteur monumental**

www.mont-dore.nc

f

ÉDITO

Chères Mondorienne, Chers Mondoriens,
Dans ce nouveau numéro du magazine, j'ai souhaité faire le point sur les différents chantiers engagés par la collectivité. Qu'il s'agisse des nouveaux bâtiments du pôle de sécurité, des travaux de réfection de voirie ou encore du futur caniparc, j'ai souhaité vous montrer l'étendu du travail engagé par l'exécutif et mis en œuvre par les agents de la ville.
Durant cette période financière tendue, j'ai fait le choix de maintenir un niveau important d'investissement, afin que les Mondoriens ne perdent pas en qualité de vie.
Ces dernières semaines, plusieurs personnalités nous ont également quitté. Par leur dévotion à leur commune et leur profond respect du travail, ces personnes ont marqué la ville de leur empreinte et les Mondoriens qui les ont côtoyés.
Je souhaitais ici rendre un dernier hommage.
À Suzanne Boewa, dite mamie Boewa, marraine de la Ville du Mont-Dore.
À Jean-Marc Alerte, artiste sculpteur de la commune.



Eddie Lecourieux
Maire de la Ville
du Mont-Dore

Sommaire

4. EN IMAGES

- La Fête du sport 2022 !

6. ACTUALITÉS

- Les dernières infos de la commune

7. CULTURE ET ANIMATIONS

- Le ukulélé donne le ton !

8. DOSSIER

- Des chantiers et des réalisations

14. ZOOM SUR...

- Feux : l'association Red Ground en formation

16. UN QUARTIER, UNE HISTOIRE

- Aujourd'hui : Le grand Sud
1^{re} partie : la rivière des Pirogues



4

18. ÉCONOMIE

- Prony Resources : une entreprise engagée dans le développement durable

19. PORTRAIT

- Jean-Marc Alerte : un sculpteur monumental

20. AGENDA

- Tous les rendez-vous dans votre commune

22. INFOS PRATIQUES

23. EXPRESSION



6 | **actus**
LES DERNIÈRES INFOS
DE LA COMMUNE

MONDore

également disponible sur : www.mont-dore.nc



actualités

Le numérique et la culture à l'honneur en octobre

Fête du numérique et festival FrancOcéanie

Désormais incontournable, le festival FrancOcéanie revient du 21 au 23 octobre pour une nouvelle édition consacrée à la découverte et au partage des richesses artistiques et culturelles de l'Océanie. Une édition spéciale pour marquer les vingt ans du centre culturel du Mont-Dore ! Au programme de ces trois jours d'animations, des danses, des chants et de l'artisanat.



Du 26 au 29 octobre, place cette fois au numérique, avec quatre jours d'ateliers, d'animations et de rencontres. La Fête du numérique – 1^{re} édition – se tiendra un peu partout dans la commune. Objectif : sensibiliser les Mondoriens aux enjeux du numérique et des nouvelles technologies.

Le programme complet sera disponible un mois avant l'événement sur la page FB Ville du Mont-Dore.

Un salon funéraire pour veiller vos défunts



Depuis le mois de mai, le salon funéraire de la Ville du Mont-Dore, situé rue Luc-Wadé à Plum, accueille les familles endeuillées et leur permet de veiller leur défunt sereinement.

Pour toutes informations sur les modalités des veillées, vous pouvez contacter les entreprises de pompes funèbres ou le service de l'état civil et des élections au 43 70 00.

Des ateliers sur les dangers d'Internet

Chaque mois, la Ville organise trois après-midi de sensibilisation au monde numérique. Retrouvez-nous pour des ateliers ludiques, le samedi 20 août à partir de 14 h à la médiathèque à Boulari, et le mercredi 24 août à 13 h 30 à la bibliothèque annexe à Plum.

Renseignements au 43 72 35.



Événement tout public
43 70 00
Ville du Mont-Dore

VILLE DU MONT-DORE
MONT-DORE
MONT-DORE

Ouverture de la brigade de Saint-Michel

La nouvelle caserne de gendarmerie de Saint-Michel a ouvert ses portes le 1^{er} juin 2022.

Les usagers sont désormais invités à se rendre à la nouvelle brigade, située à côté du lycée du Mont-Dore, sur la RP1. L'accueil n'est plus assuré à la caserne du Pont-des-Français.

Renseignements au 43 87 26.

Saison culturelle 2022



Programme du second semestre

La saison culturelle se poursuit au Mont-Dore. Retrouvez le programme complet des spectacles prévus jusqu'en décembre 2022 au centre culturel du Mont-Dore sur le site internet : www.mont-dore.nc

Des exemplaires sont à votre disposition à l'hôtel de ville à Boulari, dans les établissements municipaux et dans les commerces de la ville.

en image

La Fête du sport 2022 !

Un grand merci à tous les participants, aux bénévoles, aux sportifs et aux associations qui ont répondu présent à cette nouvelle édition de la Fête du sport les 14 et 15 juillet... malgré la pluie.



Le traditionnel défilé des associations sportives a ouvert le bal des festivités sur le complexe culturel et sportif Victorin-Boewa.



Cette année, la délégation des Mini-Jeux du Pacifique nous a fait l'honneur d'être présente, deux semaines après son retour des Mariannes du Nord.



Le jeu des familles a une nouvelle fois réuni des centaines de personnes tout au long de la matinée.



L'institut d'haltérophilie et de force athlétique

du Mont-Dore a été inauguré lors de la Fête du sport. Cette structure a été labellisée « centre de préparation » à l'approche des Jeux olympiques de Paris 2024.



Merci aux associations d'être toujours présentes en ce jour de fête !



Les démonstrations sportives étaient au rendez-vous. Au programme notamment, une démonstration de bras de fer...



Le 15 juillet, le feu d'artifice prévu à Plum a dû être annulé en raison du vent, mais la retraite aux lampions a tout de même été maintenue...



...de judo...



...tout comme le superbe spectacle de danse du feu proposé pour l'occasion.



...et des tournois de jeux vidéo.

actualités

Compte administratif 2021

Le compte administratif du budget principal de la Ville du Mont-Dore pour l'année 2021 a été arrêté à la somme de cent quarante-neuf millions trois cent soixante-douze mille sept cent neuf francs (149 372 709 F). Les comptes administratifs 2021 du budget principal et des budgets annexes (eau, assainissement, ordures ménagères et zone industrielle de La Coulée tranche 4) ont été votés lors du conseil municipal du 23 juin dernier.

Calendrier de dépôt des végétaux d'août à octobre 2022



Le calendrier de dépôt des végétaux pour la période d'août à octobre est disponible sur le site internet de la ville : www.mont-dore.nc
Des exemplaires sont à votre disposition à l'hôtel de ville à Boulari, dans les établissements municipaux et dans les commerces de la ville.

Enquête sur l'emploi : les ménages mondoriens concernés

L'Institut de la statistique et des études économiques de Nouvelle-Calédonie (ISEE-NC) réalise actuellement une enquête sur la situation des ménages calédoniens vis-à-vis de l'emploi et des conditions générales de travail. Au Mont-Dore, les ménages de 441 logements sont concernés par cette enquête menée jusqu'à la fin de l'année. Tirés au sort, ils seront interrogés par un enquêteur de l'ISEE-NC, muni d'une carte officielle, et contactés individuellement par téléphone ou directement sur le terrain. Les réponses fournies lors des entretiens restent anonymes et confidentielles. Elles serviront uniquement à l'établissement de statistiques. Merci de réserver un accueil favorable aux enquêteur(trice)s.

Le World Mosquito Program bien installé

Les moustiques porteurs de Wolbachia sont en bonne progression au Mont-Dore. Après un premier lâcher de moustiques initié en janvier 2022, le World Mosquito Program (WMP) a réalisé un point d'étape en juin. Principal enseignement, près de 40 % des moustiques étaient déjà porteurs



de la bactérie Wolbachia début mai. D'autres lâchers de moustiques ont été réalisés en juin et un suivi est en cours de réalisation durant la période fraîche. Pour rappel, aucun cas de dengue n'a été recensé au Mont-Dore depuis le début de l'année. « *Un signal positif qu'il faut toutefois relativiser*, précise Nadège Rossi, chef de projet du WMP. *La méthode Wolbachia a certainement contribué à réduire le nombre de cas de dengue en 2020 et en 2021. La circulation restreinte des populations a également permis de préserver le territoire de l'introduction d'un nouveau sérotype de dengue.* » En attendant de mesurer plus finement l'impact du WMP sur les cas de dengue, ce programme sera prochainement déployé dans les quartiers sud de la commune.



Campagne de stérilisation des chiennes : et de quatre !

Une nouvelle campagne de stérilisation des chiennes est organisée en partenariat avec la Société protectrice des animaux de Nouvelle-Calédonie (SPANC). Dès à présent, les habitants à faible revenu et n'ayant pas les moyens de financer la stérilisation de leur chienne sont invités à s'inscrire auprès de la SPANC* pour bénéficier de cette opération.

Pour la Ville, l'objectif est de promouvoir une politique de contrôle du développement de la population canine et de sensibiliser la population mondorienne. Outre la misère et la souffrance animales engendrées par une surpopulation canine, le nombre surélevé d'animaux en divagation entraîne également de nombreux problèmes de voisinage, de sécurité et d'hygiène.

* Tél. : 41 22 66. Les mardis, mercredis, vendredis et samedis de 13 h à 17 h.

Le ukulélé donne le ton !

Rendez-vous le samedi 10 septembre, de 10 h à 21 h, dans les jardins du centre culturel qui vibrera aux rythmes du ukulélé. Une première édition placée sous le signe de la découverte, avec des échanges et des rencontres autour d'un instrument très populaire en Océanie.

Initialement programmée l'an dernier mais reportée en raison de la crise sanitaire, la Fête du ukulélé s'apprête à jouer ses premiers accords. Une première sur le territoire qui devrait ravir les aficionados de cet instrument très populaire. Ancré dans les cultures océaniques, le ukulélé fait, en effet, de plus en plus d'adeptes sur le territoire. Les deux

ateliers proposés par la Ville du Mont-Dore illustrent parfaitement cet engouement et connaissent un joli succès. Ainsi, près d'une centaine de joueurs, débutants ou confirmés, s'adonnent à la pratique de cet instrument.

« Du Portugal à la Nouvelle-Calédonie en passant par la Polynésie, le ukulélé inspire toutes les cultures et se mélange très bien avec tous les styles de musique (traditionnelle, musique du monde, rock...).

La Nouvelle-Calédonie compte un vivier de passionnés que nous avons souhaité mettre sur le devant de la scène, » souligne Grégory Louzier, le directeur du centre culturel du Mont-Dore.

Une programmation musicale éclectique

Une vingtaine de formations (groupes, artistes, associations...), certaines accompagnées de danses, sont annoncées pour cette première édition qui proposera une programmation musicale éclectique sur la scène installée dans les jardins du centre culturel. « L'idée est de montrer les différentes facettes du ukulélé au travers de la diversité des communautés du territoire. C'est aussi une opportunité de retracer l'histoire de cet instrument à cordes qui vient du Portugal et qui a voyagé en Amérique du Sud puis à Hawaï, » détaille Grégory Louzier.

Des groupes connus de la scène locale, à l'image de Cuerdas Imaderas ou Inu, sont attendus. Mais pas seulement. Ce sera également l'occasion de (re)découvrir Jordan et ses élèves ou encore les jeunes et les professeurs du Conservatoire de musique et de danse de la commune qui proposeront différentes variations.

Scène ouverte et artisanat

Sur le parvis du centre culturel, une scène ouverte permettra au public de s'initier à la pratique du ukulélé et, pour les plus audacieux, de jouer quelques accords. Au programme également, un espace jeune dédié à l'univers du livre, animé par la bibliothèque du Pont-des-Français, ainsi qu'un village artistique et artisanal composé d'une vingtaine de stands (fabrication de ukulélé, artisanat polynésien et vanua-tais, vannerie...).

Des stands de restauration ainsi qu'une dégustation de plats polynésiens, cuits au four traditionnel, seront proposés lors de cette journée culturelle appelée à être reconduite tous les ans.

Le programme complet sera disponible sur le site de la Ville un mois avant l'événement : www.ville-montdore.nc

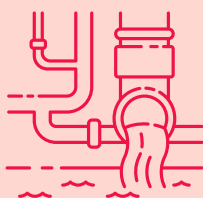


765

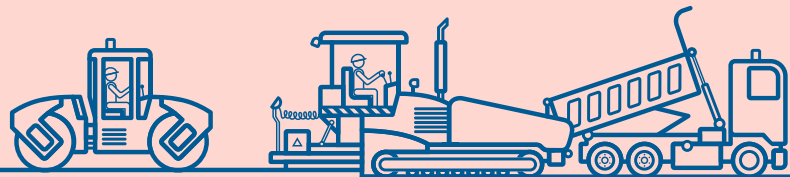
millions d'investissement
en 2022



dont **315** millions dédiés
aux travaux d'adduction en
eau potable



et **95** millions
pour l'assainissement



160

millions investis dans les travaux de revêtement
routier dont **60** millions en 2021 et **100** millions en 2022



10

chantiers achevés
en 2022



20

chantiers
en cours



22

projets
en étude

DES CHANTIERS ET DES RÉALISATIONS

Malgré une baisse de moyens, la Ville continue d'œuvrer pour l'amélioration du cadre de vie des Mondoriens au travers d'aménagements et de travaux structurants qui participent à un développement harmonieux sur l'ensemble du territoire communal.



Assainissements, voiries, revêtements routiers, réfections sportives..., malgré une situation budgétaire (très) contrainte, la Ville poursuit sa politique en termes d'aménagement et d'équipement publics. Cette année, les investissements s'orientent essentiellement sur la poursuite des projets initiés en 2021 avec une priorité donnée aux projets subventionnés, pour certains, dans le cadre du contrat d'agglomération (État et province Sud), pour d'autres, par l'Agence nationale du sport (ANS) ou encore par l'Office français de la biodiversité (OFB).

Sécurité publique

Malgré deux premières années de mandature compliquées en raison, notamment, de la crise sanitaire et du conflit à l'usine du Sud, l'exécutif poursuit donc ses efforts en matière d'amélioration du cadre de vie afin de contribuer, dans la continuité de ces dernières années, au développement du bien-vivre des Mondoriens.

Cependant, tous ces investissements en équipements de proximité seraient insuffisants s'ils n'incluaient pas des infrastructures dédiées à assurer la tranquillité publique. Ainsi, le premier bâtiment du futur Pôle de sécurité du Mont-Dore, qui accueille la caserne de gendarmerie de Saint-Michel, a été livré en juin dernier. À terme, ce Pôle comptera un centre d'incendie et de secours et abritera la Direction de la sécurité dont la police municipale et les services municipaux d'hygiène. Ce regroupement des acteurs de la sécurité, au cœur de la commune, permettra d'intervenir plus efficacement.



Dossier

DES CHANTIERS ET DES RÉALISATIONS

Aménagements et travaux en cours... ou achevés

Zoom sur les projets structurants de la commune.



Cure de jouvence pour la fontaine de Plum

Des travaux de rénovation et de réaménagement ont été menés à la fontaine de Plum afin de redonner un coup de jeune à ce site emblématique inauguré en 1996. Très fréquentée et prisée des Mondoriens, la fontaine de Plum reste le lieu le plus visité par les touristes sur la commune ! Mené au second trimestre 2021 en partenariat avec la SIEM, le chantier avait pour principal objectif d'améliorer le confort des usagers avec l'installation de tables et de bancs. Les travaux ont porté sur la réfection du revêtement, la réparation de l'ouvrage (béton, peinture et systèmes de pompes), la sécurisation du site et des aménagements paysagers avec la plantation d'espèces végétales endémiques au Mont-Dore. Montant des travaux : 7,5 millions dont 5 millions apportés par la SIEM.

Pôle de sécurité : la caserne de gendarmerie opérationnelle

Premier bâtiment du futur Pôle de sécurité de la commune, la caserne de gendarmerie de Saint-Michel a été livrée le 12 juin 2022 après trois ans de travaux. Située à proximité du lycée polyvalent du Mont-Dore, elle abrite des locaux administratifs et techniques permettant l'accueil du public ainsi qu'un espace judiciaire équipé de deux cellules.

L'édifice comprend également une quinzaine de logements destinés à accueillir les gendarmes territoriaux et des mobiles. Le montant de l'opération, qui bénéficie d'un soutien de l'État, s'élève à 820 millions.

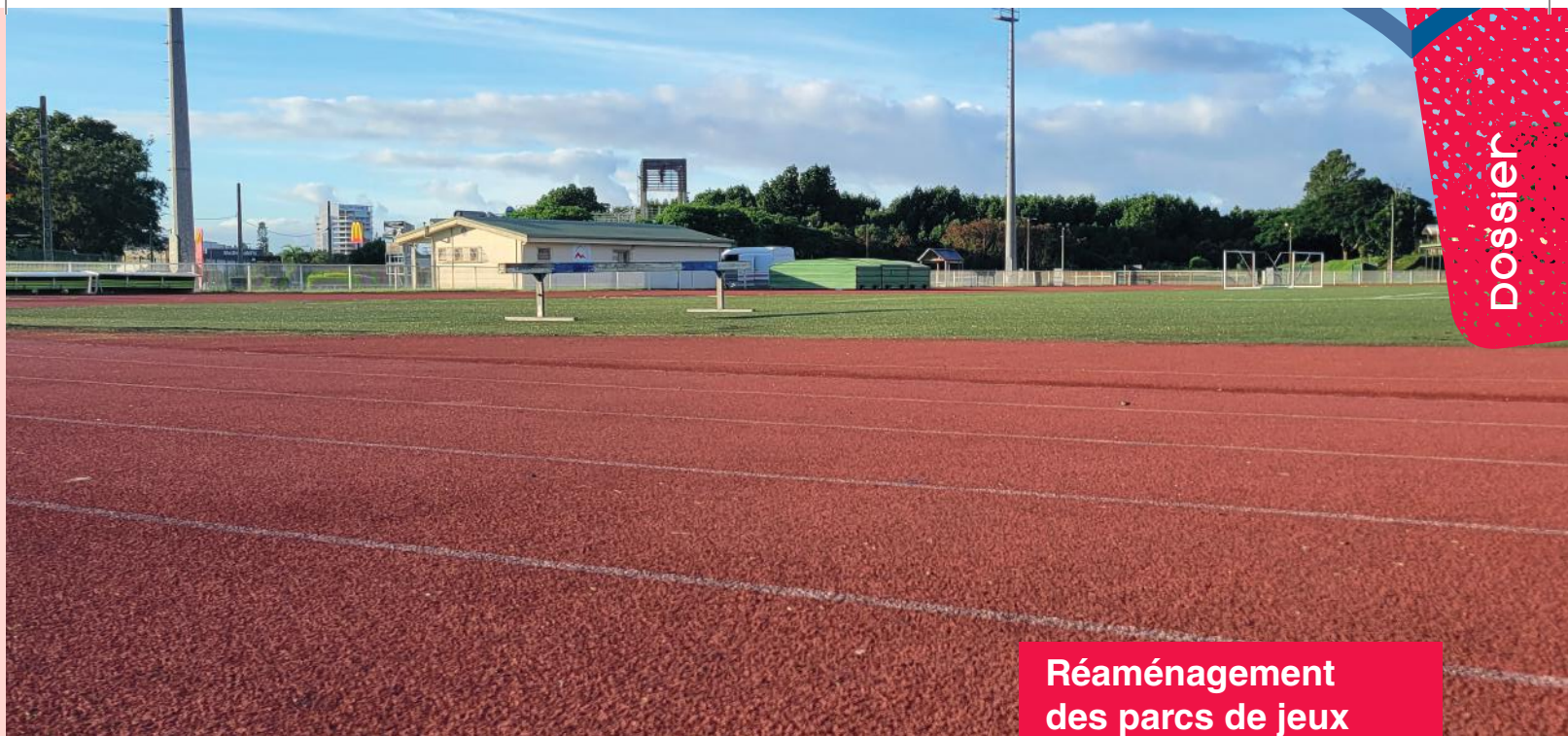
À noter que les études concernant la deuxième tranche du Pôle de sécurité, qui porte sur la construction d'un centre d'incendie et de secours,

doivent débuter en 2023. À terme, le pôle regroupera également la Direction de la sécurité dont la police municipale et les services municipaux d'hygiène (livraison en 2027-2028).

Création d'un caniparc



Le premier espace dédié aux canidés doit voir le jour le long de la VDE, sur la promenade Robinson-Boulari, en septembre 2022. Les travaux de déblaiement et de terrassement du site ont débuté en juin 2022. La réalisation des clôtures, la construction d'un faré et des cheminements piétons, assortis d'un aménagement paysager réalisé en collaboration avec l'éco-jardinier de la Ville, doivent démarrer au mois d'août. Les installations seront optimisées et équipées afin d'assurer le confort et la sécurité des animaux : deux espaces distincts sont prévus pour accueillir, d'un côté, les petits gabarits, de l'autre, les chiens de grande taille. La réalisation du caniparc, d'une superficie de 4 000 m², a fait l'objet d'une concertation avec les associations du Mont-Dore. Coût de l'opération : 15 millions, un montant qui doit permettre, à terme, de tirer les réseaux d'eau et d'électricité.



Réfection du stade Victorin-Boewa

Lancée en 2021, la mise aux normes du revêtement du terrain de football du stade Victorin-Boewa (Boulari) est désormais terminée. La couche de rebondissement a été reprise afin de respecter les critères normatifs imposés par la Fédération française de football. À partir du mois de septembre (et pour cinq mois), les travaux vont concerner les vestiaires actuels, appelés à être entièrement réaménagés et légèrement agrandis, afin de répondre à des surfaces imposées par le cahier des charges fédéral. Ce chantier est mené dans un objectif d'homologation du stade qui pourra ainsi recevoir des matches de ligues régionales. Le montant des travaux, subventionnés par l'Agence nationale du sport (ANS), s'élève à 25 millions.

Aménagement de la Vallée de La Coulée

Des travaux sont actuellement en cours dans la Vallée de La Coulée. Des aires de loisirs vont être créées au bord de la rivière afin de permettre aux administrés de profiter de ce cadre entre deux baignades. Huit farés, équipés de tables, de bancs et de poubelles, vont être installés. Est également prévue, la création de cinq parkings qui doivent permettre de canaliser les visiteurs dans des zones dédiées aux loisirs avec des aires de pique-nique et ainsi de limiter le stationnement sauvage, notamment sur des zones en phase de revégétalisation sur la route de la montagne des

Sources. Sur place, une signalisation relative aux opérations de reboisement menées et aux espèces (re) plantées afin de créer des pare-feux végétalisés naturels sera installée. Cet aménagement est conduit de pair avec le plan de reboisement de la Ville en partenariat avec l'association Caledoclean, l'ONG Conservation International, l'association Red Ground, la SAEM Sud-forêt... Montant de l'opération d'aménagement : 11 millions.

Ouverture du salon funéraire



Le salon funéraire situé à proximité de la chapelle des Américains, dans le quartier de Plum, est désormais opérationnel. Les travaux d'aménagement extérieur se sont achevés avec l'installation de deux farés offrant aux proches des défunts, lors des veillées, la possibilité de patienter en extérieur, à l'ombre ou à l'abri de la pluie. Un parking de 32 places a été créé et des aménagements paysagers complètent le tout. Pour rappel, l'édifice comprend trois salles de veillée destinées à l'accueil des familles. Modulables, deux de ces salles peuvent n'en faire qu'une pour répondre à l'affluence grâce à un jeu de cloisons amovibles. Coût de l'opération :

Réaménagement des parcs de jeux

La Ville poursuit le réaménagement de dix parcs de la commune qui vont être dotés de structures de jeux (toboggan, filet, pont suspendu...) pour les enfants âgés de 7 à 12 ans. Deux à trois parcs sont aménagés chaque année. Sont concernés en 2022, le parc de jeux de Makatea (Boulari) et celui de La Coulée. Le montant de l'enveloppe budgétaire s'élève au total à 43,5 millions.

Et aussi...

Reprise des quatre terrains de tennis du complexe Victorin-Boewa (2022-2023).

Coût de l'opération : 20 millions subventionnés par l'Agence nationale du sport. D'autres travaux sont prévus : remplacement de l'éclairage en LED (2023) et création de vestiaires pour le club-house (2024). Estimation du montant : 18 millions.

La création d'un bassin ludique d'apprentissage à la piscine est en cours

d'étude afin de venir compléter l'offre existante. Le lancement des travaux est annoncé pour le second semestre 2023. Montant de l'opération : 80 millions.

110 millions.



INTERVIEW

Élisabeth Rivière

4^e adjointe en charge des travaux
et des équipements publics

Il est important que les Mondoriens se sentent bien

Réfections sportives, voiries, aires de jeux, assainissement. La commune poursuit sa politique en termes d'aménagement et d'équipement publics. Quels sont les objectifs de ces chantiers ?

Ces chantiers sont importants car ils permettent aux Mondoriens de trouver tout ce qu'il leur faut et de s'épanouir sur leur lieu de vie. Ils participent également à développer le tissu économique (commerces de proximité, marché municipal, etc.), à donner envie à de nouvelles personnes de devenir des futurs Mondoriens et à attirer des investisseurs privés sur notre belle commune. Pour ce faire, il faut donc que la population puisse trouver à proximité de son lieu de vie des équipements qui lui sont nécessaires et utiles : des habitations avec un assainissement rénové, des équipements sportifs de qualité, accessibles à tous y compris aux personnes à mobilité réduite, mais aussi des équipements de proximité pour les loisirs respectueux de l'environnement.

Parmi les chantiers, il y a celui du pôle de sécurité à Saint-Michel. La première partie - avec l'ouverture des bâtiments de la brigade de gendarmerie - est finalisée. En quoi est-ce important, à terme, de regrouper les différents acteurs de la sécurité au sein d'une même structure ?

Tous ces investissements en équipements de proximité seraient incomplets si nous n'avions pas inclus les équipements concernant la sécurité de la population. Les Mondoriens ont été informés de l'ouverture de la nouvelle brigade de gendarmerie à Saint-Michel, à proximité du lycée du Mont-Dore. Mais c'est effectivement une première étape. À terme, l'ensemble des acteurs de la sécurité de la Ville seront regroupés dans cet espace afin d'optimiser la sécurité au Mont-Dore. Ce regroupement géographique des acteurs de la sécurité se situe au cœur de la commune, ce qui permettra d'intervenir plus efficacement et à proximité des établissements scolaires pour lesquels nous avons souhaité renforcer la sécurité.

Plusieurs centaines de millions de francs sont engagés chaque année dans ce type de travaux. Pourquoi est-ce important pour la Ville de maintenir ce niveau d'investissement ?

Pour rappel, nous avons connu deux premières années de mandature compliquées avec, notamment, la crise sanitaire qui a entraîné une crise économique, mais aussi les exactions à l'usine du Sud. Pour autant, l'exécutif municipal a décidé de maintenir sa politique d'investissement en matière d'aménagement. D'une part, il est important que les Mondoriens se sentent bien, de l'autre, il est nécessaire d'organiser un développement harmonieux sur l'ensemble du territoire communal afin de maintenir un cadre de vie agréable.



Assainissement et voiries

La Ville poursuit son schéma directeur d'assainissement. Mis à jour en 2021 pour les quinze prochaines années, il a pour but d'améliorer le service aux administrés et de limiter les déversements vers les milieux naturels.

Cette année, trois secteurs sont concernés par des chantiers d'assainissement. Ces travaux sont subventionnés via le Fonds intercommunal de péréquation pour l'équipement (FIPE) des communes, le contrat d'agglomération et l'Office français de la biodiversité (OFB).

La rue des Goyaviers bas (Yahoué)

Les travaux ont porté sur des reprises d'assainissement et des travaux de voirie. La densification urbaine du secteur génère des débits collectés qui ont nécessité un redimensionnement du réseau pour permettre un meilleur fonctionnement hydraulique et améliorer les conditions d'entretien en certains endroits. Des bordures et des accotements en schiste ont également été réalisés.

Les rues Gabin et Bourvil

Réalisation d'un assainissement séparatif (eaux pluviales et eaux usées) pour permettre, à terme, de raccorder les riverains à la station d'épuration de Boulari, réfection des trottoirs et des chaussées. Démarrés début 2021, les travaux se sont déroulés en deux tranches, aujourd'hui achevés. Au total, une cinquantaine de foyers sont concernés par cette opération. À noter que le réseau de la station d'épuration a été prolongé au niveau de la résidence de la Mission, rue des Bruguières.

La rue Miki Miki

Des travaux sont en cours rue Miki Miki, dans le quartier de Saint-Michel. Lancés en juin 2022, ils concernent la réalisation d'un assainissement séparatif (eaux pluviales et eaux usées). Le chantier doit se terminer en fin d'année.

De nouveaux réservoirs à Yahoué et à Robinson



La Ville poursuit ses investissements afin que le réseau de traitement et de distribution de l'eau réponde aux besoins de la commune. Après les réservoirs du Limousin, livrés en novembre 2021,

les réservoirs de Robinson ont été mis en service en juillet, venant ainsi sécuriser et conforter le réseau d'alimentation en eau potable de la commune. Ces nouveaux réservoirs sont associés à des conduites pour le remplissage (adduction) et pour la fourniture aux abonnés (distribution). Pour rappel, les travaux ont été financés dans le cadre du contrat d'agglomération, à hauteur de 50 % par l'État, 15 % par la province Sud et 35 % par la Ville.

L'AEP de Plum en cours de réalisation



Des travaux d'adduction en eau potable (AEP) sont réalisés au col de Plum en vue de créer des réseaux d'adduction qui vont transiter jusqu'au rond-point de la mairie annexe de Plum. Le réservoir actuel (Lucky)

va être démonté et, de fait, remplacé par deux réservoirs permettant d'augmenter la capacité. Livraison prévue début 2023.

zoom sur

Feux : les pompiers forment

les associations environnementales

Des membres de l'association environnementale Red Ground ont participé à une journée de formation animée par un sapeur-pompier de la commune. Une opération initiée par la Ville dans le cadre d'un partenariat avec l'association WWF, lauréate de l'appel à projets Protège.



Samedi 23 juillet. Malgré une pluie battante, une dizaine de membres de l'association environnementale Red Ground, emmenés par leur président Christian Faïnicka, se sont retrouvés à la maison de quartier de La Coulée afin de participer à une formation citoyenne. Objectif : connaître la réglementation en vigueur et apprendre comment donner l'alerte. « *On se souvient tous des incendies qui ont ravagé la montagne des Sources en 2019, détruisant plus de 2 500 hectares de végétation. Dans le cadre de l'appel à projets Protège, nous avons souhaité mettre en place des actions pour préserver le bassin versant, l'un des premiers pourvoyeurs d'eau, qui abrite également une biodiversité exceptionnelle. Ainsi, l'une des actions déployées porte sur la formation citoyenne avec, en toile de fond, un enjeu de taille : permettre aux pompiers d'agir le plus rapidement possible. En effet, les habitants sont les premiers maillons de détection d'un feu. Ce sont souvent les premiers à donner l'alerte et leur aide est déterminante,* » rappelle Emma Do Khac, coordinatrice du programme forêt du WWF Nouvelle-Calédonie.

Un langage commun

Afin d'être efficace, cette aide doit impérativement être coordonnée. L'objet de la formation dispensée par le sergent Eugène Wadecla a consisté à donner des clés de compréhension aux membres présents. Celles-ci doivent permettre une meilleure coordination des moyens déployés en cas de départ de feu. Au programme : le fonctionnement des pompiers, les supports utilisés, notamment cartographiques, pour localiser le départ d'un feu, l'accès aux foyers, la lecture d'un feu, son orientation, son environnement (habitations menacées, activités limitrophes, types de végétation, points d'eau à proximité...). « *L'idée est de leur donner des éléments de langage communs aux pompiers ce qui va permettre à ces derniers de mieux évaluer les risques, donc de les prioriser, et d'agir plus vite en évitant, par exemple, des déplacements inutiles aux mauvais endroits,* » explique Olivier Berthelot, 5^e adjoint, chargé de l'environnement, de l'hygiène et de la santé publique, qui salue cet engagement citoyen.



Tisser des liens de confiance

Démonstrations et explications se sont ainsi succédé tout au long de cette journée devant la petite assemblée qui a fait preuve d'attention et d'intérêt. Une façon également de tisser des liens de confiance entre les habitants et les soldats du feu. « Nous avons conscience du rôle à jouer en termes de prévention, de communication et d'alerte, relève Christian Faïnicka. Cette formation va nous permettre de décrire une situation en parlant le même langage que les pompiers et d'avoir la capacité de leur communiquer des informations précises qui vont les aider à gagner du temps et ainsi contribuer au bon déroulement des interventions. » Créée en 2006, puis mise en sommeil, l'association Red Ground est remontée au créneau avec les incendies survenus en 2019. Très active, elle participe régulièrement à des actions de reboisement avec l'association Caledoclean et la Ville du Mont-Dore. Elle a également contribué, avec l'ONG Conservation International, à créer des ceintures coupe-feu : plus de 22 000 plants de bourao ont ainsi été plantés au fond de la Vallée de La Coulée.

La réserve citoyenne communale

Le Mont-Dore est la première commune à s'être dotée d'une réserve citoyenne de sécurité civile qui peut être sollicitée pour venir en appui aux sapeurs-pompiers de la commune. Ses bénévoles sont chargés d'apporter leur aide dans les situations de crise et de participer à des actions de prévention et d'information auprès de la population.



Trois questions à...

Capitaine Eddy Aita, chef de corps du Centre d'Incendie et de Secours du Mont-Dore

Avoir des relais sur le terrain

En quoi cette formation est-elle importante ?

Les pompiers sont les premiers acteurs en termes de sécurité civile, mais il est primordial d'avoir des relais sur le terrain pour communiquer et sensibiliser le plus grand nombre sur la conduite à tenir en cas de départ d'un feu de forêt. Depuis plusieurs années, nous organisons des formations pour les agents provinciaux du parc de la Rivière Bleue. Mais c'est la première fois que cette formation cible une association. On a souhaité impliquer ses membres en tant que civils, en leur communiquant des informations techniques et pratiques dans le cadre de la prévention et des mesures conservatoires.

Quelles sont les particularités de la commune ?

Le Mont-Dore est composé de grands espaces naturels et de zones multiples en interface (habitat/forêt). Il y a de nombreuses zones urbanisées situées à proximité des zones d'espaces naturels, comme le versant du bassin de La Coulée et, La Conception, Saint-Louis ou le col de Mourange. À cette réalité s'ajoutent des ancrages culturels, le feu étant utilisé par de nombreux habitants (jardin, brûlage, barbecue...). D'où l'importance de mener des actions de formation et de communication pour rappeler aux riverains la réglementation en vigueur et les bons comportements à tenir.

Quels sont les enjeux ?

En plus du risque encouru par la population, les feux de forêt représentent une grave menace pour la biodiversité et l'écosystème. Les conséquences sont nombreuses en cas d'incendie : destruction des forêts, érosion des sols, assèchement des nappes phréatiques... En plus du volet environnemental, les enjeux sont d'ordre économique et touristique. En outre, déployer des moyens, terrestres, aériens..., pour mener des interventions a un coût très élevé.



D un quartier,

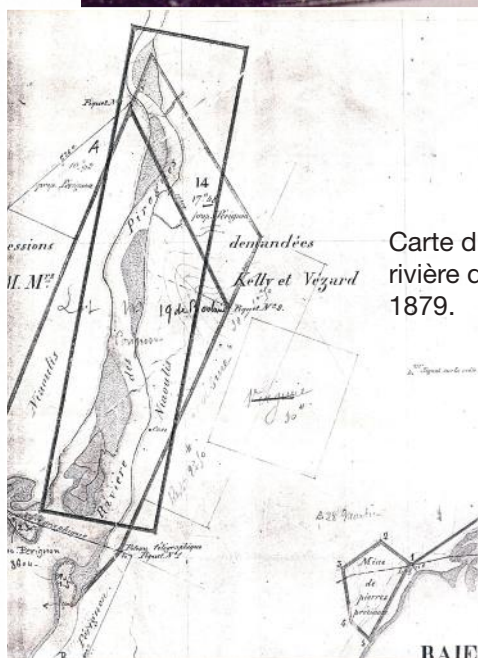
AUJOURD'HUI : LE GRAND SUD (1^{RE} PARTIE : LA RIVIÈRE DES PIROGUES)

Au temps des wagonnets

C'est le dernier quartier du Mont-Dore qui s'étale vers le Sud, de Plum jusqu'à Port-Boisé. Le Grand Sud représente, à lui seul, les 3/5^{es} de la longueur de la commune. Nous lui consacrerons donc deux parties en commençant par la rivière des Pirogues. Découverte d'une région minière et forestière qui voit la vie en rouge et vert.



Vue générale des installations de la CFC.



Carte du foncier de la rivière des Pirogues en 1879.

C'est en 1879 qu'un chemin est tracé pour rejoindre, à pied ou à cheval, l'exploitation forestière de la baie de Prony depuis la rivière des Pirogues. Ce nom désignait, à l'origine, la rivière de La Coulée. Devant l'accroissement des accidents mortels à

Les premières concessions

Les concessions domaniales du Grand Sud sont attribuées, dès 1875, aux dénommés Kelly, Vézard et Pérignon, puis au fils de ce dernier, originaire de La Réunion. Des décennies plus tard, des surfaces seront rachetées par la Nouvelle Compagnie forestière. La rive droite offre aujourd'hui d'importantes cultures de fruits tropicaux. A la fin du 20^e siècle, un pont monovoie est construit pour permettre le lancement d'un circuit touristique vers l'extrême Sud. Limité en tonnage, il ne permet pas aux camions de rejoindre la nouvelle usine de Prony.

De la mine à la mer

L'activité économique de la rivière des Pirogues débute avec l'ouverture d'une mine de chrome, en 1894, par la Neo Caledonia Chrome and Mineral Company. La mine Pasteur est située sur la rive gauche. Le minerai est des-

l'embouchure de cette « mangeuse d'hommes », selon le qualificatif de l'époque, le gouverneur décide, en 1884, de faire construire une passerelle en bois, de 190 m de long sur 3 m de large, par le Service des Ponts et Chaussées.

Une Histoire



Flottage des billes de bois dans la rivière en période d'inondation.



Quai de chargement des grumes.

endu par tramway à traction animale sur 4,5 km jusqu'à un wharf. Il descend ensuite la rivière en chaland jusqu'à l'embouchure où l'attend un navire. La capacité de la mine est estimée à plus de 20 000 tonnes de chrome à 50 %. En 1894, M. Standfield, le directeur, accueille le gouverneur Pardon. Il illumine 3 galeries, montrant un filon de chrome de plus de 10 m de long. Au tournant du 20^e siècle, de nombreuses déclarations et transferts de titres miniers se font par M. Bernheim.

L'exploitation forestière

En septembre 1911 est créée la Compagnie forestière calédonienne (CFC) pour l'exploitation des forêts de la Rivière des Pirogues et de la haute Yaté. M. Vernier et l'ingénieur Parlongue prévoient un port d'embarquement et une voie ferrée sur 6 km pour atteindre la forêt des « 3 creeks ». À partir de 1915, le bois de kaori, de chêne-gomme, de tamanou et de houp est exporté en Australie. En mars 1922, la Nouvelle Compagnie forestière calédonienne (NCFC) rachète les biens et droits immobiliers de la CFC. La direction de l'exploitation est confiée à Albert Varin, Calédonien apprécié qui va donner une impulsion extraordinaire à « La Forestière ». La voie ferrée se prolonge et de nouveaux ponts sont construits par des travailleurs d'Indochine surnommés « Tonkinois ». Des contrats de coupe de bois sont établis avec une équipe

Source : Ville du Mont-Dore. Terre de couleurs et couleurs de terres, Découverte historique et touristique, de l'historien Luc Chevalier.

de Japonais. Les abattages sont si nombreux qu'ils motivent l'installation d'une machine à vapeur.

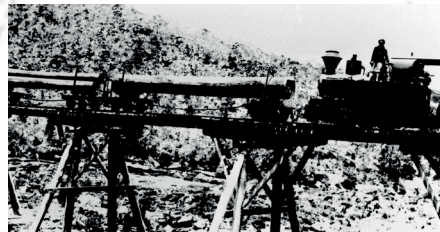
Les camps américains

De nombreux Calédoniens étant mobilisés en 1939, l'activité de La Forestière s'arrête en 1941. L'équipe de Japonais est internée dans un camp en Australie. Mais après le débarquement américain, en mars 1942, la SCFC reprend son activité pour fournir les camps américains. Elle est confiée aux « Engineering Services » (Services du Génie américains). Avec la collaboration des habitants de l'île Ouen, une route est ouverte pour relier Plum à la scierie de la « Forestière Company ». Elle fonctionnera jusqu'en 1945 puis fermera ses portes.



La scierie du temps des Américains.

À suivre...



Transport des grumes à la rivière des Pirogues.

Superficie : 41 026 ha.

• Quartiers limitrophes : Plum, La Lembi, île Ouen.

• **Population :** 411 habitants en 2019 (1 300 hab. en 2009).

• **Densité* :** 1 hab./km² (total Mont-Dore : 43 hab./km²).

• **Productions agricoles :** maraîchage, cultures hors-sol, sylviculture.

• **Commerce :** station-service et épicerie Sud Carbu.

• **Industrie :** usine métallurgique de Prony Resources et base-vie, centrale électrique Prony Energie, fermes éoliennes.

• **Sites touristiques :** village de Prony et source thermale, roc Aiguille, îlot Casy, plaine du Champ-de-Bataille, La Forestière.

• **Loisirs :** randonnées pédestres (GR, sommet du mont Dore, Cap N'Dua...) en VTT ou en 4x4, balades en kayak et sorties en bateau avec découverte des baleines en saison fraîche.

• **Gîte et couvert :** écolodge Kanua Tera (hôtel-restaurant) et camping de Port-Boisé, camping des Bois-du-Sud, camping Prony's Paradise.

(*) Statistiques Isee.nc pour La Lembi, le Grand Sud et l'île Ouen réunis.



© Prony Resources

Prony Resources : une entreprise engagée dans le développement durable

Acteur de la transition énergétique mondiale, Prony Resources contribue durablement au développement du pays en valorisant la ressource de nickel et de cobalt aux plus hauts standards industriels et environnementaux. Telle est la mission de l'entreprise.

Engagée dans une démarche de développement durable appliquée à l'entreprise (appelée RSE pour Responsabilité Sociétale d'Entreprise), Prony Resources veille à maîtriser les risques industriels et environnementaux, à limiter son empreinte écologique et à préserver la biodiversité du Grand Sud. Un équilibre élaboré en étroite collaboration avec toutes les parties prenantes (employés, clients, fournisseurs, actionnaires, populations, institutions...) qui peuvent être impactées ou qui peuvent impacter, de façon positive ou négative, les activités de l'entreprise.

Responsabilité sociale, sociétale et environnementale

Les exemples ne manquent pas pour illustrer cet engagement : conditions de travail exemplaires avec un fort accent mis sur la sécurité, implication des populations pour assurer un ancrage local et un développement économique, social et culturel durable de la région du Grand Sud, priorité à l'emploi local assorti d'un objectif d'inclusion et de diversité visant notamment à réduire les inégalités hommes/femmes (30 % de femmes recrutées sur les nouveaux postes de conducteurs d'engins miniers d'ici 2024), démarche ERC (éviter, réduire, compenser)... Au global, PRNC injecte 20 à 25 milliards par an dans l'économie calédonienne par le recours à la sous-traitance. Celle-ci, qui représente 40 % des dépenses de l'industriel, est réalisée à 99 % par la sous-traitance locale calédonienne (hors projet Lucy).

Vers une décarbonation de ses activités

Sur le terrain, des actions de revégétalisation sont menées pour compenser la perte écologique des milieux. Prony Resources produit ainsi 95 % de plantes endémiques du territoire au sein de sa pépinière industrielle. À souligner également l'application d'un plan de suivi environnemental des milieux récepteurs (eau douce, eau souterraine, milieu marin, air, faune et flore) qui permet à l'entreprise de suivre les impacts environnementaux potentiels de ses activités sur les différents milieux de sa zone d'influence et d'assurer une surveillance rigoureuse de ses émissions aqueuses et atmosphériques.

Depuis 2021, l'entreprise a également engagé une transition énergétique qui vise à décarboner ses activités. L'objectif affiché est ambitieux : il consiste à réduire de 50 % ses émissions de CO2 liées à la production d'électricité d'ici 2030 grâce à la construction de centrales photovoltaïques, en partenariat avec TotalEnergies Renouvelables.

Portrait

JEAN-MARC ALERTE

Un sculpteur monumental

Il faisait partie de ces sculpteurs talentueux qui s'en sont allés, laissant l'empreinte de leur talent sur la commune. Jean-Marc Alerte figurait parmi ces artistes mondiaux qui ont su conjuguer leur passion au quotidien et transmettre leur savoir-faire auprès de la jeunesse.

Un grand artiste mondorien nous a quittés dans de tragiques circonstances. Jean-Marc Alerte laisse dans son sillage le souvenir « *d'un homme bon et discret, un sculpteur hors pair qui dégagait une force tranquille* ». De celles qui forcent le respect et l'admiration.

À Saint-Louis, où il vivait, l'homme s'adonnait à sa passion, la sculpture. Avec lui le bois se cassait, se coupait, se fissurait, se façonnait pour prendre forme. Sculpter, c'était sa façon de s'exprimer, de livrer des messages, de partager des convictions, des valeurs.

L'homme faisait partie de cette génération de sculpteurs autodidactes qui ont été les ambassadeurs de l'ADCK et qui ont largement contribué au rayonnement de la culture kanak au-delà des frontières du Caillou. Jean-Marc Alerte se distinguait par sa griffe, « *des sculptures massives et présentes, des poteaux dominants empreints de messages et de paroles gravés. Des sculptures traditionnelles aux formes contemporaines façonnées dans un métissage de textures et de couleurs.* »

Acteur du « chemin de la paix »

Aux côtés du sculpteur Jean-Michel Boéné, dit « Michou », également décédé, Jean-Marc Alerte a collaboré au « chemin de la paix », un projet de sculptures monumentales initié par la mairie du Mont-Dore pour mettre en avant la diversité des quartiers de la commune du Mont-Dore, de Yahoué à l'île Ouen. L'idée ? Former un chemin de la paix rappelant des valeurs de respect et de vivre-ensemble. Quatorze sculptures monumentales en bois, s'inscrivant dans le cadre d'un projet socioculturel mené à l'antenne de proximité de la mission de Saint-Louis avec des jeunes de la tribu, ont ainsi été façonnées et ornent désormais l'entrée de chaque quartier de la



Une sculpture de parole

commune afin de former ce chemin de la paix. On doit à Jean-Marc Alerte les poteaux installés à l'entrée de Saint-Louis, du Pont-des-Français, de Boulari, de La Coulée et du Vallon-Dore.

Transmission et relève

Président de l'Association des sculpteurs de Nouvelle-Calédonie de 2000 à 2003, Jean-Marc n'a eu de cesse de transmettre son savoir-faire. Très influent auprès de la jeunesse de Saint-Louis auprès de laquelle il s'est attaché, au travers de nombreux ateliers, à transmettre sa passion pour la sculpture, il a contribué à l'émergence de jeunes sculpteurs qui assurent aujourd'hui la relève. Plus récemment, ce devoir de transmission avait trouvé un écho auprès des élèves du lycée Jules-Garnier où le sculpteur donnait des cours. Il nourrissait d'ailleurs encore de beaux projets avec des réalisations prévues à Tahiti ainsi qu'un déplacement en Métropole.

Curieux, très humain et tout aussi attachant, Jean-Marc Alerte laisse un grand vide derrière lui.

agenda

août

MARDI 2 AOÛT À 18 H

**CONSEIL DE QUARTIER
La Coulée - mouirange**
À la cantine de l'école La Rizière
à La Coulée.
Renseignements au 43 70 00.

DU 3 AOÛT AU 29 AOÛT

BONHEUR ET CRÉATION
Lise-Marie Harbulot présente les
œuvres de ses élèves réalisées
dans son atelier. Chacun son
style et sa propre technique !
Dans le hall d'accueil du centre
culturel du Mont-Dore.
Renseignements au 41 90 90.

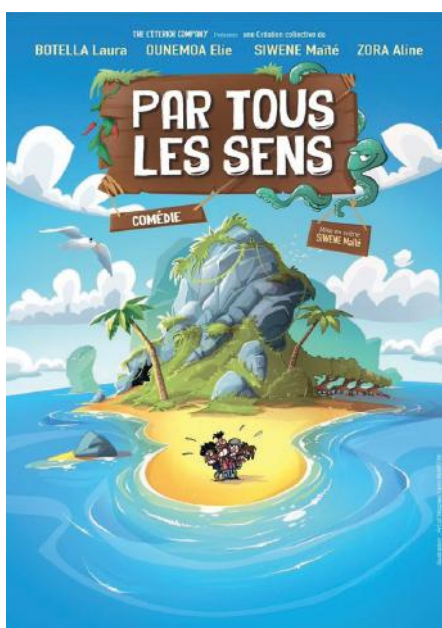


**MERCREDI 3 AOÛT
DE 13 H 30 À 15 H 30**

**ATELIER SUR LES
DANGERS D'INTERNET**
À la bibliothèque Denise-Frey à
Pont-des-Français.
Événement tout public.
Renseignements au 53 93 42.

JEUDI 4 AOÛT À 17 H

CONSEIL MUNICIPAL
À l'hôtel de ville à Boulari.
Ouvert au public.
Renseignements au 43 70 00.



**VENDREDI 5 AOÛT À 20 H,
SAMEDI 6 AOÛT À 18 H**

PAR TOUS LES SENS
Une comédie musicale durant
laquelle quatre citadins
débarquent sur une île déserte
qui, heureusement pour eux, les
nourrit. Tout public.
À la salle de spectacle du centre
culturel du Mont-Dore.
Renseignements au 41 90 90.
Billetterie :
www.centreculturelmontdore.nc

SAMEDI 6 AOÛT DE 6 H À 12 H

**MARCHÉ SPÉCIAL
VIDE-GRENIERS**
Au marché municipal du Mont-
Dore, face à la marina à Boulari.
Renseignements au 43 70 00.

**SAMEDI 6 AOÛT
À PARTIR DE 7 H 30**

**PETIT
DÉJEUNER
DES CURIEUX**
À la bibliothèque annexe à Plum.
Renseignements au
43 67 12.



**DU LUNDI 8
AU VENDREDI 19 AOÛT**

STAGES VACANCES ADOS
Au complexe culturel et sportif
Victorin-Boewa et
au Centre d'éducation à l'environnement à Boulari.
Renseignements au 43 70 00.

MARDI 9 AOÛT À 18 H

**CONSEIL DE QUARTIER
La Coulée - COL BARRAU**
À la cantine de l'école maternelle
Les Coccinelles.
Renseignements au 43 70 00.

JEUDI 11 AOÛT À 18 H

**CONSEIL DE QUARTIER -
VALLON-DORE**
À la cantine du groupe scolaire
La Briqueterie.
Renseignements au 43 70 00.



**DU MARDI 16
AU VENDREDI 19 AOÛT
DE 13 H 30 À 15 H 30**

semaine SLAM

À la médiathèque à Boulari.
Gratuit et ouvert à tous.
Renseignements au 43 72 35.

**MARDI 16 AOÛT À 18 H
CONSEIL DE QUARTIER -
SAINT-MICHEL**

À la cantine de l'école de
Saint-Michel.
Renseignements au 43 70 00.

**JEUDI 18 AOÛT À 18 H
CONSEIL DE QUARTIER -
BOULARI**

À l'hôtel de ville à Boulari, en
salle des commissions.
Renseignements au 43 70 00.

**SAMEDI 20 AOÛT
DE 14 H À 16 H
ATELIER SUR LES**

DANGERS D'INTERNET

À la médiathèque à Boulari.
Événement tout public.
Renseignements au 53 93 42.

**DIMANCHE 21 AOÛT
JOURNÉE CULTURELLE
DE L'AÏNC**

Au foyer indonésien de Robinson.
Entrée gratuite.

**MARDI 23 AOÛT À 18 H
CONSEIL DE QUARTIER -
ROBINSON**

Au local des personnes âgées de
Robinson.
Renseignements au 43 70 00.

**MERCREDI 24 AOÛT
DE 13 H 30 À 15 H 30**

**ATELIER SUR LES
DANGERS D'INTERNET**

À la bibliothèque annexe à Plum.
Événement tout public.
Renseignements au 52 93 42.

**JEUDI 25 AOÛT À 20 H
VENDREDI 26 AOÛT À 20 H
SAMEDI 27 AOÛT À 18 H**

**LA BEAUTÉ INTÉRIEURE NE
FAIT PAS TOUT**

L'une est à côté de la plaque,
l'autre est complètement à l'ouest.
Malgré tout, il s'agit bien de deux
comédiens et chanteurs qui se
glissent dans la peau des clowns
Chaussette et Saucisse pour
tenter de nous raconter
l'histoire de Cendrillon...
Bon, c'est à peu près cette
histoire-là qui vous sera contée !
Tout public à partir de 8 ans.

À la salle de spectacle du centre
culturel du Mont-Dore.

*Renseignements et inscriptions
au 41 90 90.*

Billetterie :
www.centreculturelmontdore.nc

**JEUDI 25 AOÛT À 18 H
CONSEIL DE QUARTIER -
PONT-DES-FRANÇAIS
LA CONCEPTION**

À l'école de Cluny
de La Conception.
Renseignements au 43 70 00.

**VENDREDI 26 AOÛT À 19 H
SAMEDI 27 AOÛT
À 10 H ET À 16 H**

**MON PROF EST UN TROLL
DE DENNIS KELLY**

C'est l'histoire de deux enfants,
Max et Alice, jumeaux et paire
de têtes brûlées. Mais c'est
aussi l'histoire d'un troll, un vrai
monstre celui-ci, qui devient le
directeur de leur école et sou-
met les enfants à un traitement
totalitaire. En guise de rébellion,
Max et Alice s'insurgent et tentent
d'alerter des adultes compétents
mais personne ne prête attention
à leur détresse jusqu'à ce qu'une
brillante idée les traverse...

Tout public à partir de 5 ans.
Au petit théâtre du centre culturel
du Mont-Dore.

Renseignements au 41 90 90.

Billetterie :
www.centreculturelmontdore.nc

**SAMEDI 27 AOÛT DE 6 H À 13H
MARCHÉ SPÉCIAL PLANTES**

Au marché municipal du Mont-
Dore, face à la marina à Boulari.
Renseignements au 43 70 00.

**SAMEDI 27 AOÛT DE 8H A 16H
FÊTE DE SAINT-LOUIS**

A la Mission de Saint-Louis.
Renseignement au 43 70 00.

**MARDI 30 AOÛT À 18 H
CONSEIL DE QUARTIER -
SAINT-MICHEL**

Au local des conseils de quartier
à l'école Adolphe-Boutan.
Renseignements au 43 70 00.

EXPReSSION

VIVRE AU MONT-DORE

Depuis environ 3 mois, il n'y a pas eu un jour sans que l'on ne parle d'incivilités, de dégradations ou de voies de faits contre les administrés, les policiers municipaux, les pompiers, les conducteurs et les passagers des transports en commun qui traversent l'axe routier de Saint-Louis.

Les actes de ces criminels s'employant à jeter des cailloux et autres projectiles à bout portant sur les véhicules des usagers de la RP1, à voler des voitures, à les brûler, etc... sont insoutenables et intolérables. Ces personnes sont pour la plupart visiblement identifiées, mais les procédures restent souvent longues et sans conséquences.

Depuis 1^{ère} juillet, suite aux pressions des élus de la municipalité auprès des plus hautes autorités de l'Etat, qui, rappelons le, est responsable de l'ordre public, et des Mondoriens exaspérés, relayées par les médias, le Haut-Commissaire de la République a pris en main la situation en mettant en place les moyens humains conséquents et des dispositifs de contrôle plus efficaces.

Une dizaine d'individus a ainsi été appréhendée et arrêtée en quelques jours, mettant fin à cette situation inacceptable.

Quoiqu'on en dise, nous ne pouvons pas travailler sereinement à construire notre commune et ce territoire si la sécurité des biens et des personnes n'est pas au rendez-vous.

Nous constatons chaque jour le désarroi de nos concitoyens face à la vie chère et au manque de travail. C'est face à ces enjeux économiques que nous devons consacrer prioritairement notre action.

Pierre-Louis ALGAYRES
Chef du groupe « vivre au Mont-Dore »

GÉNÉRATIONS MONT-DORE

Chères Mondoriennes, chers Mondoriens,

Malheureusement l'actualité de notre belle commune est encore ternie par de nombreux vols et d'exactions d'une minorité sur l'axe de Saint-Louis. Comme nous nous y étions engagés, nous avons, une nouvelle fois, fait notre maximum pour faire évoluer la situation. C'est pourquoi nous avons rencontré le Haut-Commissaire afin de lui relayer les nombreux témoignages que vous nous avez fait parvenir.

Lors de cet entretien nous avons évoqué les propositions suivantes qui ont été entendues :

- * Mise en place de points d'interception de part et d'autre de la route de Saint-Louis,
- * Augmenter les effectifs de Gendarmes Territoriaux sur la commune afin d'éviter un turn-over du personnel, Nous avons pu notamment échanger sur des propositions à plus long terme :
- * Réflexion sur l'opportunité d'un passage en zone POLICE NATIONALE,
- * Route de désenclavement,
- * Amélioration du traitement judiciaire des délinquants,

Nous avons également interpellé via notre nouveau député, le Gouvernement Français sur la situation de crise sécuritaire que rencontrait la commune.

Certes, beaucoup diront que parler ne sert à rien, cependant ne rien dire c'est ACCEPTER !

Vous pouvez compter sur nous pour toujours faire le maximum pour tous les Mondoriens.

Nous tenons à vous remercier pour le soutien dont beaucoup nous ont fait part et surtout, nous souhaitons adresser tout notre soutien aux personnes touchées par ces faits de délinquance.

Les élus GÉNÉRATIONS MONT-DORE

LE MONT-DORE, NOTRE VILLE VERS UNE NATION ARC-EN-CIEL

TOUS POUR NOTRE MONT-DORE

PERMANENCES

CCAS

Du lundi au vendredi de 7 h 30 à 15 h 30.
Sans RDV. Tél. : 41 03 20.

AIDE MÉDICALE

Les lundis toute la journée et les vendredis matin au Centre médico-social (CMS) de Boulari.

Les mardis toute la journée et les mercredis matin à la Mairie annexe de Plum. Sur RDV au 20 52 52.

ASSISTANTS SOCIAUX

Sur RDV au Centre médico-social (CMS) de Boulari :

- Les lundis de 13 h à 15 h 30 et les jeudis de 8 h à 11 h pour les quartiers du Pont-Des-Français, Yahoué, La Conception, Robinson. Tél. : 20 53 60 avec Mme S. REGNOULT.

- Les lundis et jeudis de 8 h à 11 h pour les quartiers de Boulari, Saint-Michel, Saint-Louis et La Coulée. Tél. : 20 53 62 avec Mme L. NOUKOUAN.

Sur RDV à la mairie annexe de Plum :

- Les lundis et jeudis de 8 h à 11 h pour les quartiers de Plum, Prony, Ile Ouen, Mont-Dore Sud, Vallon-Dore et Col de Mouirange. Tél. : 20 53 68 ou 43 76 06 avec Mme S. TOFILI.

CAFAT

Au CCAS de Boulari, les mardis de 7 h 30 à 15 h, les mercredis de 12 h à 15 h et les vendredis de 7 h 30 à 12 h.

À la mairie annexe de Plum, les 2^e et les 4^e mercredis du mois, de 8 h à 11 h.

PSYCHOLOGUE

Tous les mardis de 8 h à 16 h et tous les jeudis de 12 h à 16 h au Centre médico-social (CMS) de Boulari. Accueil libre et gratuit avec ou sans rendez-vous au 20 53 53.

Tous les jeudis de 8 h à 15 h, à la mairie annexe à Plum. Accueil libre avec ou sans RDV au 54 74 09.

ADAVI

Tous les lundis de 12 h à 16 h au CCAS du Mont-Dore.

Les 1^{er} et 3^e vendredis du mois, de 8 h à 11 h, à la mairie annexe de Plum.

Sur RDV uniquement au 27 76 08.

DECLIC

Au CCAS du Mont-Dore, sur rendez-vous uniquement au 25 50 78.

MAISON DE L'HABITAT

Renseignements au 20 36 00.

ÉCRIVAIN PUBLIC

Les vendredis 6 et 26 août de 8 h à 11 h au CCAS du Mont-Dore.

Les lundis à la mairie annexe de Plum, sur rendez-vous au 86 68 71.

SAINT-VINCENT-DE-PAUL

Tous les mardis et jeudis matin de 7 h 30 à 11 h 30 à la villa des associations à côté du CCAS du Mont-Dore.

CROIX-ROUGE FRANÇAISE

Tous les mardis et jeudis matin de 8 h à 11 h à la villa des associations à côté du CCAS du Mont-Dore.

Retrouvez toutes les dates des permanences du Pôle des solidarités et de la mairie annexe de Plum (Maison de l'habitat, psychologue, orthophoniste, Adavi, DECLIC, écrivain public...) sur le site :

www.mont-dore.nc

NUMÉROS D'URGENCE

Pompiers : 18

Police municipale : 43 64 00

Gendarmerie : 17

Pont-des-Français : 44 87 26

Plum : 44 87 70

PC secours en mer : 16

Samu : 15

SOS Médecins : 15

SOS écoute, n° vert : 05 30 30

Médiateurs, n° vert : 05 15 16

Assistantes sociales : 43 56 78

PHARMACIES DE GARDE

6 ET 7 AOÛT

Pharmacie du Mont-Dore

Tél. : 43 34 23

13 ET 14 AOÛT

Pharmacie de Dumbéa Nord

Tél. : 43 43 67

15 AOÛT

Pharmacie de La Corniche

Tél. : 43 25 00

20 ET 21 AOÛT

Pharmacie des 2 Baies

Tél. : 41 25 35

27 ET 28 AOÛT

Pharmacie de Dumbéa

Tél. : 41 19 00

La Ville informe ses administrés qu'un système de vidéoprotection a été mis en place sur la commune. Pour tous renseignements, contacter la police municipale au 43 64 00.

TAXIS

Taxi n° 1 82 79 77

Taxi n° 2 77 75 58

Taxi n° 4 73 43 62

Taxi n° 5 73 50 45

Taxi n° 6 87 39 02

Taxi n° 10 74 99 91

Taxi n° 12 78 10 13

Service nocturne assuré :

Taxi n° 9 : 76 24 19

Taxi n° 8 : 53 05 30

Taxi n° 11 : 76 89 76

ENCOMBRANTS

L'enlèvement des déchets encombrants se fait deux fois par an, en prenant rendez-vous au **numéro vert : 05 06 07 (appel gratuit)**. Vous pouvez également déposer vos encombrants à la déchèterie de La Coulée, route du Vallon-Dore. Le **quai d'apport volontaire est ouvert 7 j/7 de 6 h 30 à 17 h.**



QUAND EST-CE QU'ON SORT LE BAC JAUNE ?

Quartiers Nord Semaines impaires
YAHOUÉ, CONCEPTION, PONT-DES-FRANÇAIS
Lundis 1^{er}, 15 et 29 août
BOULARI, SAINT-MICHEL, SAINT-LOUIS
Mercredis 3, 17 et 31 août
ROBINSON
Jeudis 4 et 18 août
Quartiers Sud Semaines paires
MOUIRANGE, PLUM, MONT-DORE SUD
Mardis 9 et 23 août
LA COULÉE, VALLON-DORE
Vendredis 12 et 26 août

Pour toutes questions relatives aux déchets, contacter Clinéo au n° vert : 05 06 07.

CONTACTS MAIRIE

Hôtel de ville de Boulari

Tél. : 43 70 00

Mairie annexe de Plum

Tél. : 43 76 00

Antenne de proximité de Yahoué

Tél. : 43 72 21

Antenne de proximité de Saint-Louis

Tél. : 44 96 15

Direction des services d'animation et de prévention

Tél. : 43 26 69

Direction des services techniques et de proximité

Tél. : 43 30 36

Centre communal d'action sociale

Tél. : 41 03 20

Médiathèque de Boulari

Tél. : 43 72 35

Bibliothèque Denise-Frey du Pont-des-Français

Tél. : 43 67 11

MÉDECINS DE GARDE

6 ET 7 AOÛT

Dr O. ROUHAUD BEAUVOIS

Tél. : 41 11 00

13 ET 14 AOÛT

Dr E. PY

Tél. : 41 94 33

15 AOÛT

Dr C. DELAUNEY

Tél. : 43 46 00

20 ET 21 AOÛT

Dr P. DE MALIGNON

Tél. : 41 61 30

27 ET 28 AOÛT

Dr J. VACHON

Tél. : 44 20 55

DÉPÔT POUR RAMASSAGE

YAHOUÉ - CONCEPTION
PONT-DES-FRANÇAIS

Du vendredi 5 au dimanche 7 août

ROBINSON

Du vendredi 12 au dimanche 14 août

PLUM - MOUIRANGE

Du vendredi 19 au dimanche 21 août

SAINT-LOUIS

Du vendredi 19 au dimanche 21 août

DÉPÔT POUR BROYAGE

VALLON-DORE

Pas de broyage

MONT-DORE SUD

Pas de broyage

BOULARI

Du vendredi 5 au dimanche 7 août

SAINT-MICHEL

Du vendredi 12 au dimanche 14 août

LA COULÉE

Du vendredi 19 au dimanche 21 août

10
SEPTEMBRE
2022

FÊTE DU UKULÉLÉ

DE **10^H**
À **21^H**

UNE JOURNÉE
de concerts et de festivités

Au centre culturel du
MONT-DORE

Évènement
GRATUIT

Des ukulélés
À GAGNER

SCÈNE OUVERTE
VILLAGE ARTISTIQUE
ET ARTISANAL

FOUR TRADITIONNEL
DÉCOUVERTE MUSICALE
SPECTACLES

PLUS DE **20**
GROUPES
ET ARTISTES

TOUTES LES INFOS SUR :
www.mont-dore.nc  Ville du Mont-Dore

ville du
MONT-DORE 